

## **2 Vonóvezetékes váltoállítás**

# Váltók, jelzők vonóvezetékes állítása

- Vonóvezetékes váltóállítás
  - max. 400 m
  - 250 m felett kétirányú retesszel
  - 250 m alatt az átmenő fővágányban csúccsal szemben érintett váltó egyenes irányban retesszel
- Helyszíni állítású váltó vonóvezetékes reteszeléssel
  - max. 600 m
- Állítóemelyűk
  - kétállású (egyszer 500-as láncmozgás)
    - egykarú jelzők, előjelzők
    - váltóállító és egyrudas retesz dobok
    - központi állítású kisiklasztó saruk
  - háromállású (kétszer 500-as láncmozgás, kétkarú emelyűvel vagy egykarú, üresjáratú emelyűvel)
    - kétkarú jelzők
    - kétrudas reteszdobok

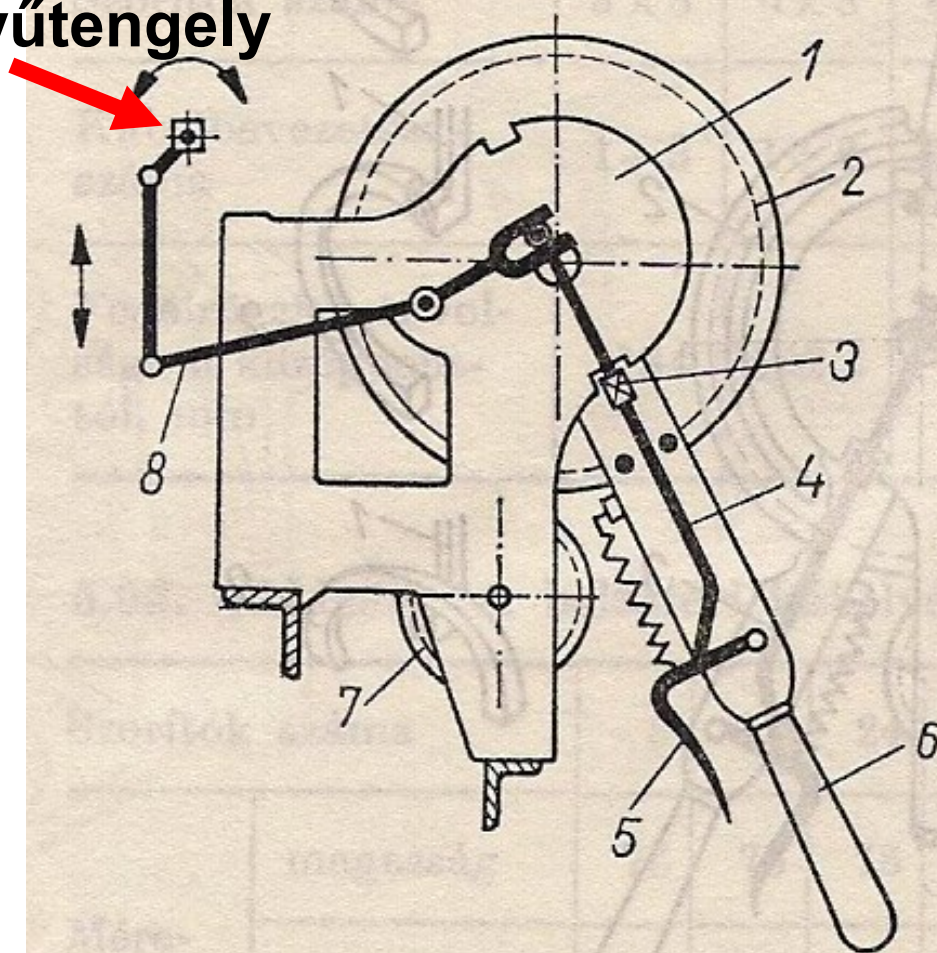
# Állítókészülék





# Egykarú állító emeltyű

Emeltyűtengely



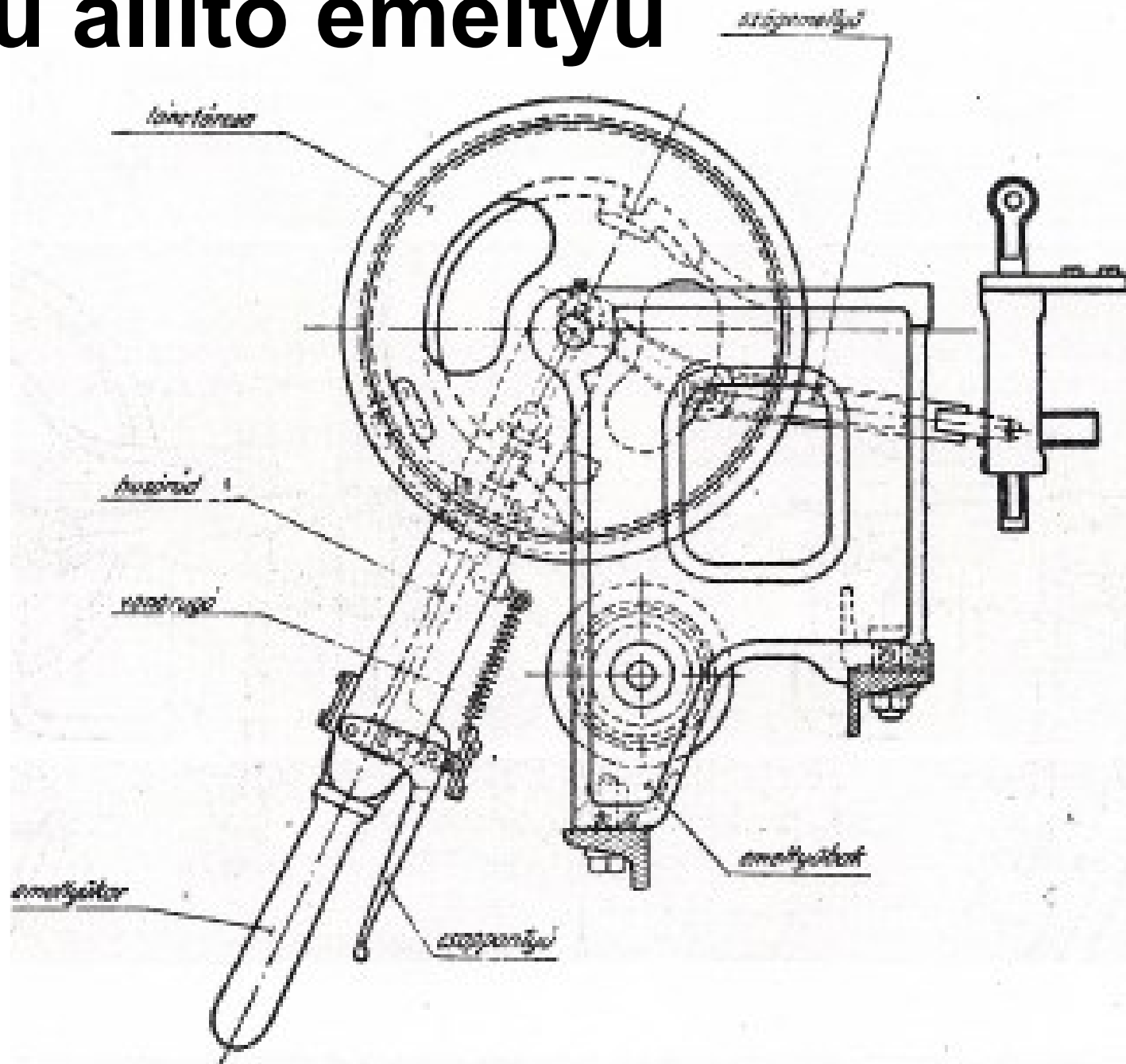
Czére:

A vasúti technika kézikönyve II.

5.230. ábra. Egykarú emeltyű

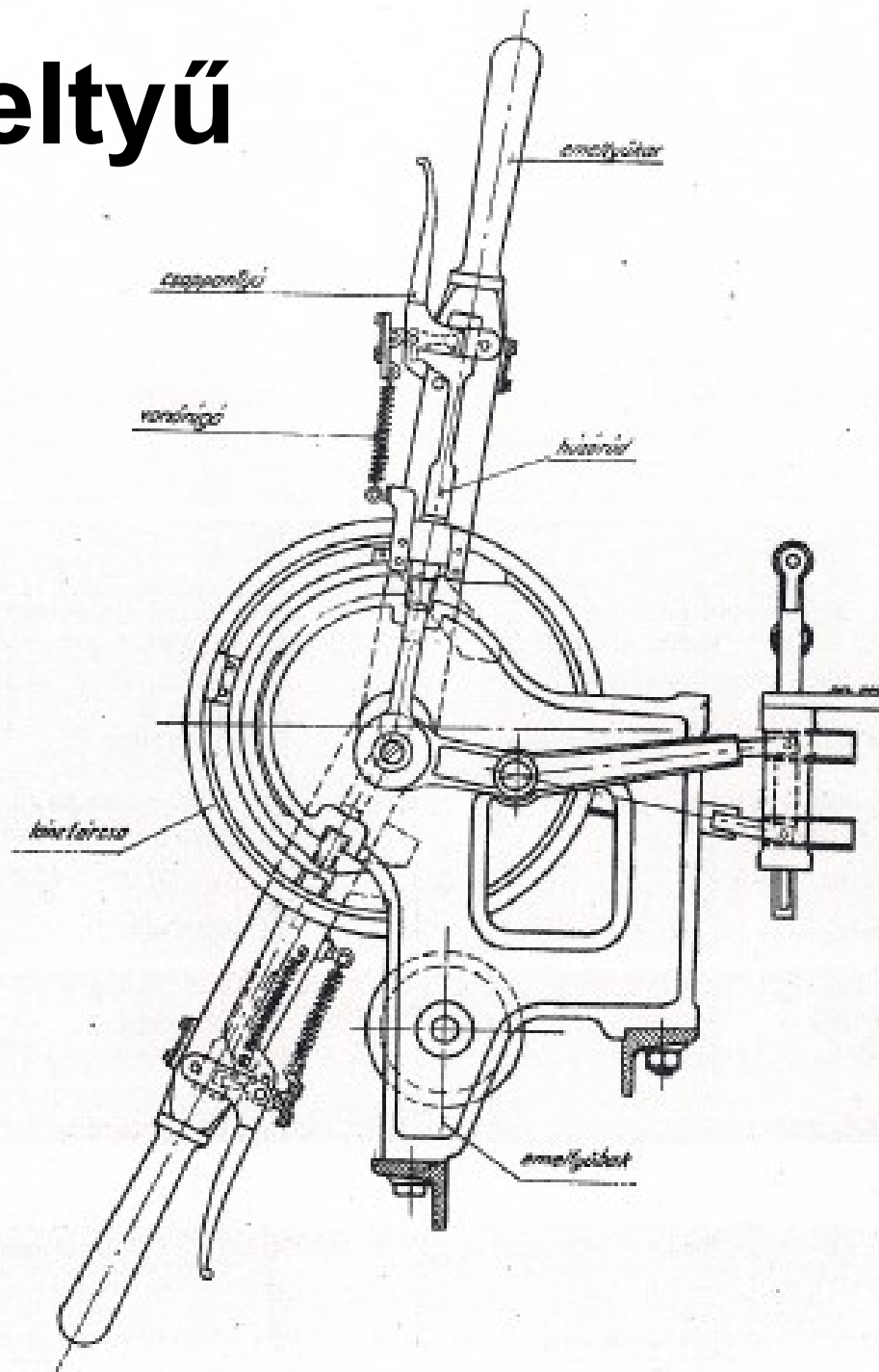
1 alapöntvény; 2 lánckorong; 3 kicsappanó szerkezet; 4 vonórúd;  
5 csappantyú; 6 emeltyűkar; 7 láncvezető esiga; 8 függőségközeve-  
títő elem

# Egykarú állító emeltyű

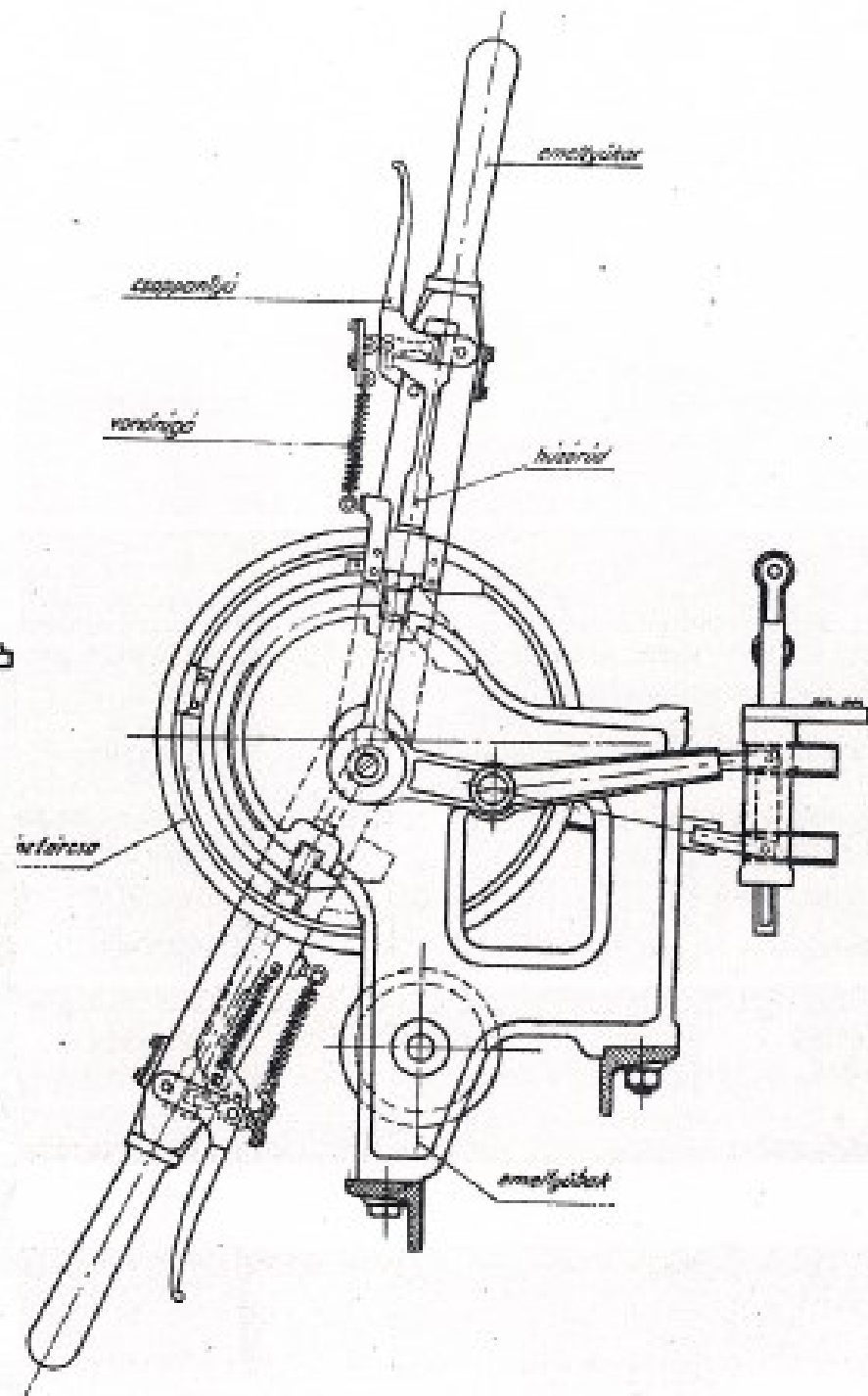
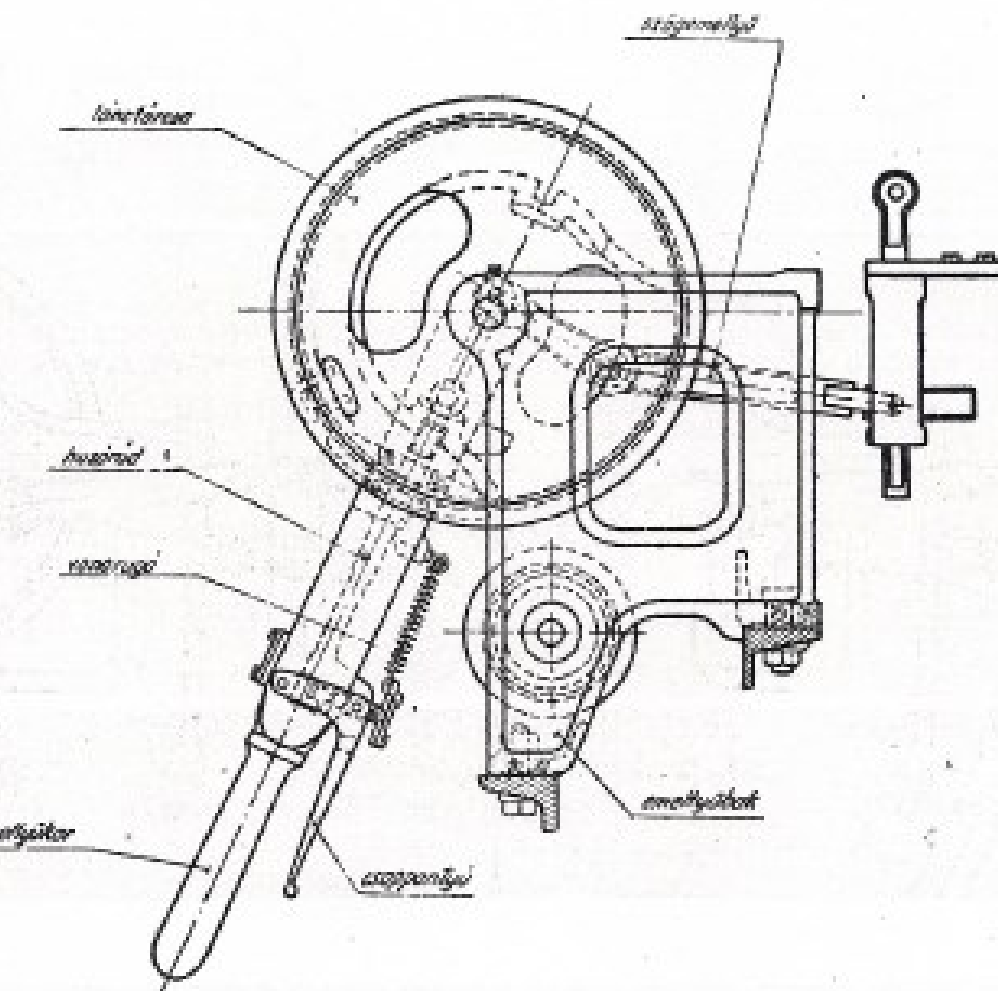




# Kétkarú emeltyű



# Összehasonlítás





# Lánckamra, feszítő súlyok









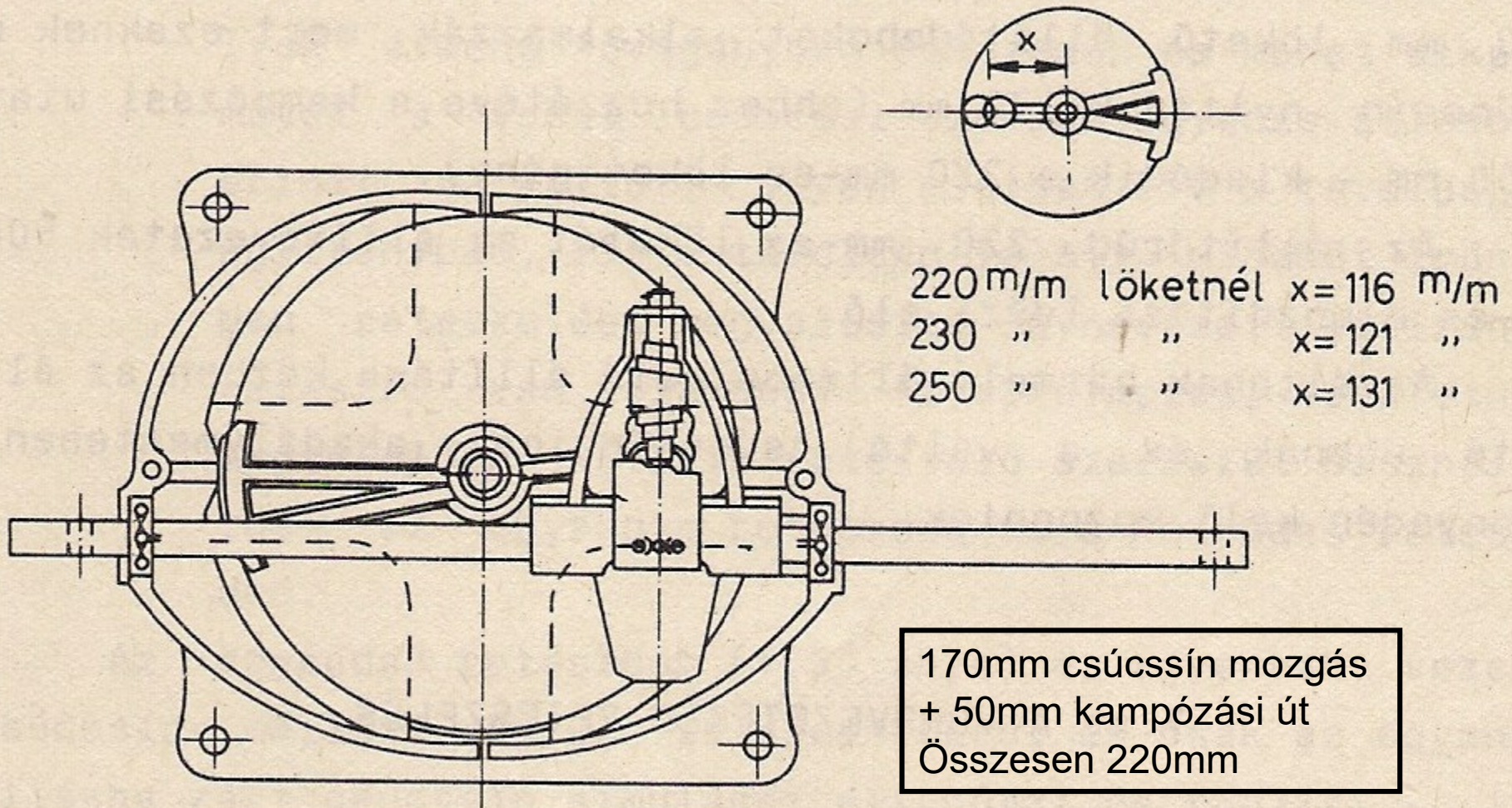


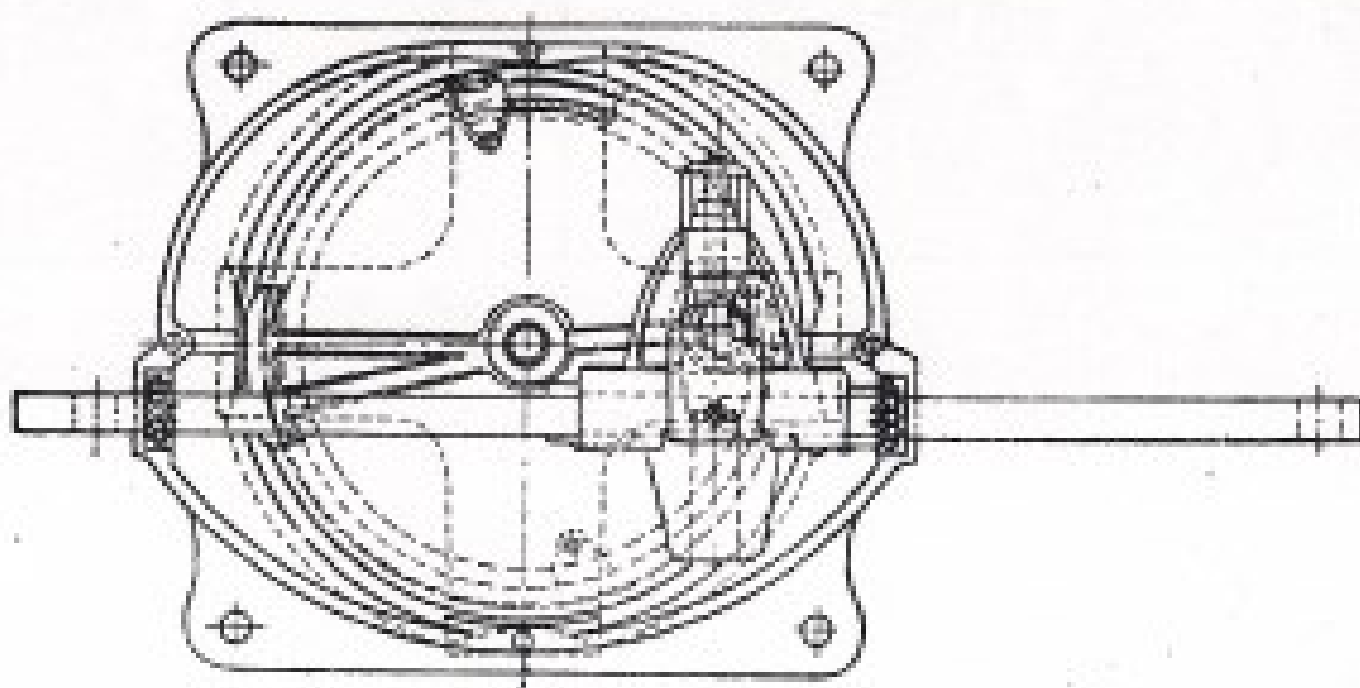
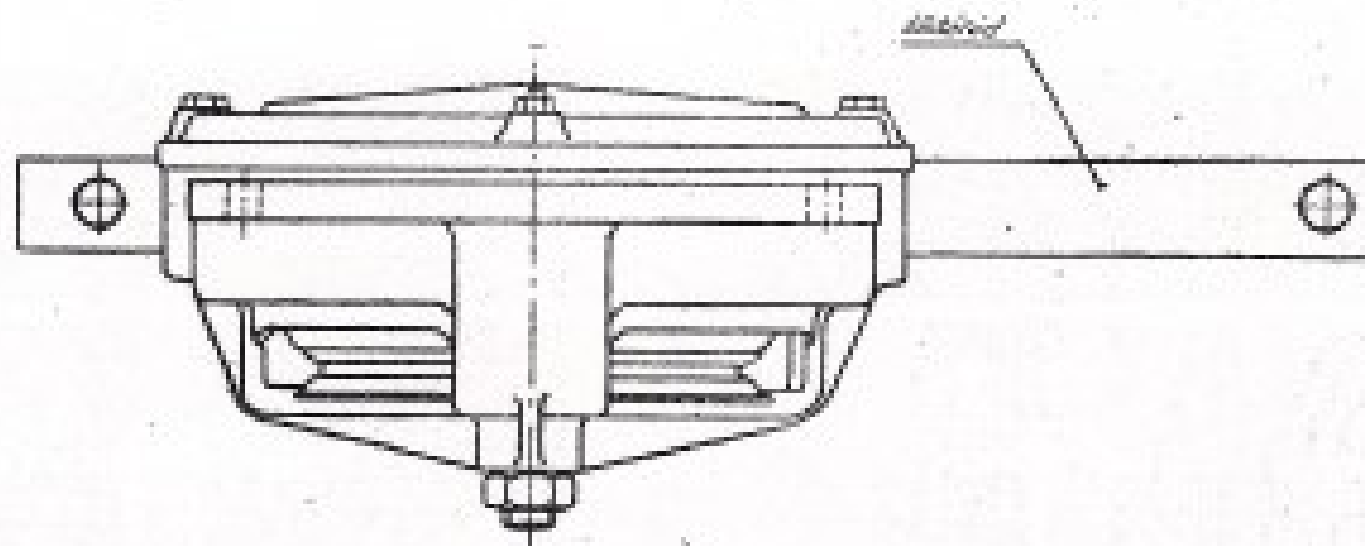






# Soulavy váltoállító dob















# Váltóállítómű és retesz

